



# 臺南市登革熱疫情週報

2022/10/30— 2022/11/5(Week 44, 2022)

## (一)全國疫情

2022 年登革熱全國確定病例數：(1 月 1 日起，依發病日計)

■本土病例數：20

■境外移入病例數：51

## (二)台南市疫情(第四十四週)

登革熱：

■新增 0 例本土病例

■新增 0 例境外移入

屈公病：

■新增 0 例本土病例

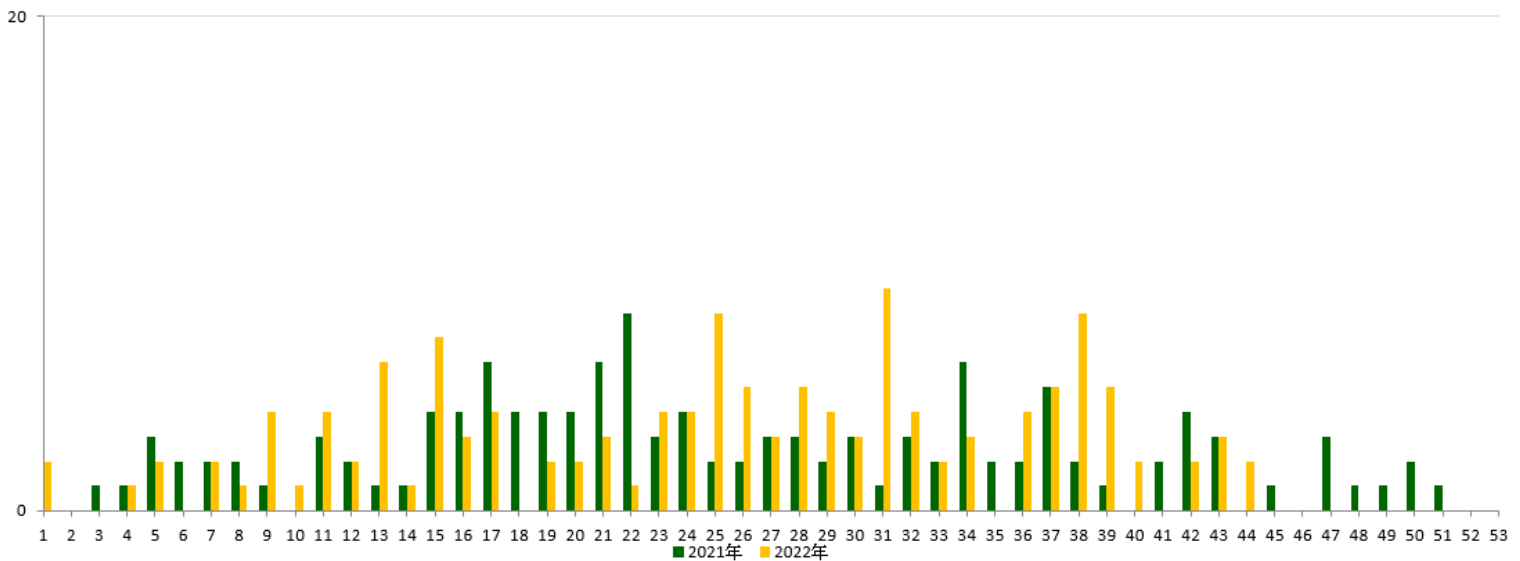
■新增 0 例境外移入

本市 2022 年至第 44 週  
確定病例及同期比較(依發病日計)

發病年	登革熱			屈公病		
	本土	境外	總計	本土	境外	總計
2017	0	16	16	0	1	1
2018	1	17	18	0	1	1
2019	31	35	66	0	0	0
2020	0	5	5	0	1	1
2021	0	2	2	0	0	0
2022	0	2	2	0	0	0

## 登革熱國際間旅遊疫情建議

第一級(注意)：越南、菲律賓、印尼、馬來西亞、斯里蘭卡、印度、新加坡



2021 年/2022 年 第 1-52 週本土通報數同期比較

## 二、臺南市病媒蚊密度調查

10/30~11/05(第 44 週) 病媒蚊密度調查共完成 178 里次

10/23~10/29(第 43 週) 病媒蚊密度調查共完成 172 里次，級數分布如下：

級數 日期	★0 級	1 級	2 級	3 級	4 級	5 級	6 級
10/30-11/05 (第 44 週)	122 里次 (68.54%)	54 里次 (30.34%)	2 里次 (1.12%)	0 里次 (0%)	0 里次 (0%)	0 里次 (0%)	0 里次 (0%)
10/23-10/29 (第 43 週)	130 里次 (75.58%)	41 里次 (23.84%)	1 里次 (0.58%)	0 里次 (0%)	0 里次 (0%)	0 里次 (0%)	0 里次 (0%)
近 2 週 增減百分比	-7.04%	+6.5%	+0.54%	0%	0%	0%	0%

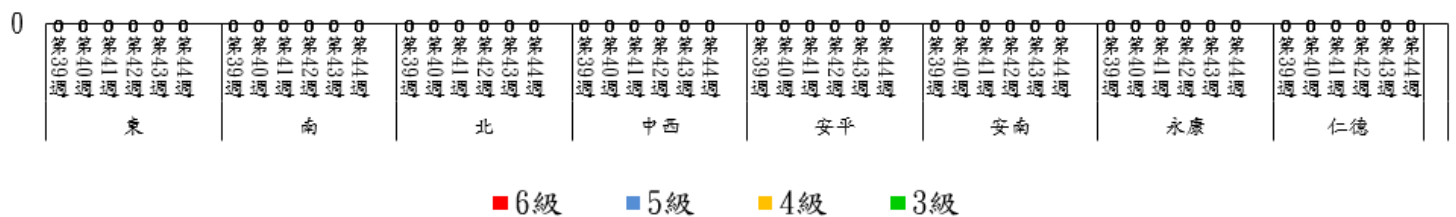
第 44 週：本週無 3 級以上里別

第 43 週：本週無 3 級以上里別

111年第39至第44週臺南市人口監測區密度調查布氏級數3至6級比較圖

1

里  
數



★請區公所針對 1 級以上里別加強民眾衛教及孳生源清除。


\*當週百分比=當週各級數之里次/當週調查總完成里次


### 三、臺南市監測區誘卵桶監測


目前監測 10 個監測區（東區、南區、北區、中西區、安平區、安南區、永康區、仁德區、新營區、歸仁區）271 里共 3,252 點。

★監測日期：2022/10/30~2022/11/5(第 44 週)

★陽性點：888 (陽性率 27.3%)

：連續兩週卵數>250 粒里別，計 0 里

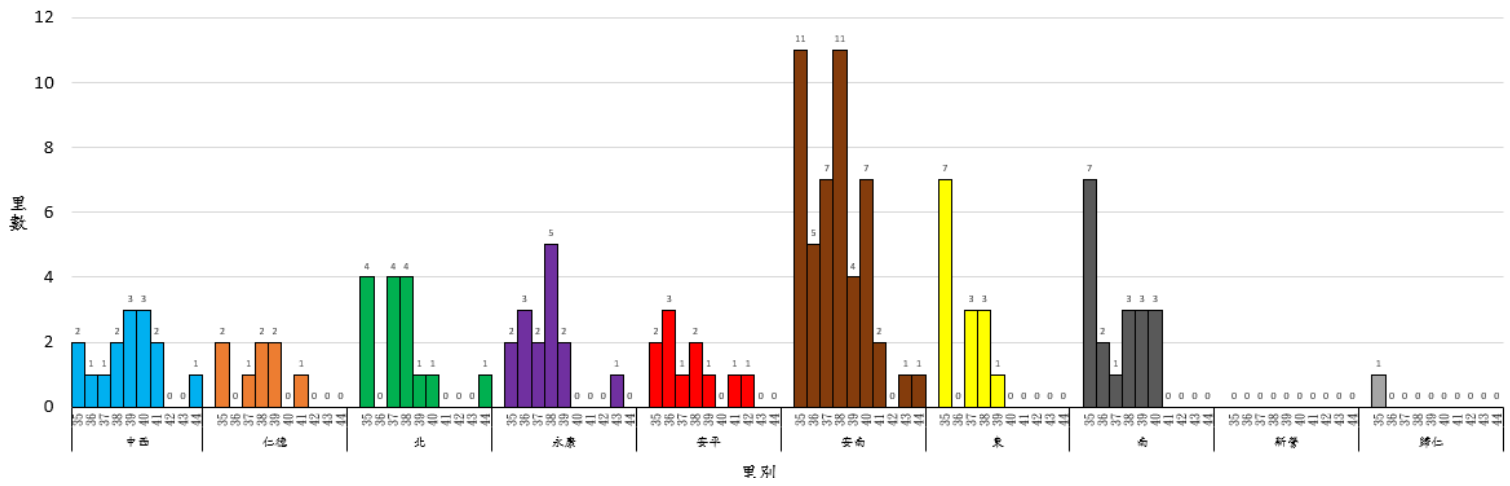
：連續兩週陽性率>40%里別，計 25 里

：連續兩週陽性率>60%里別，計 0 里

區別	里數	卵數>250 粒	里數	陽性率>40%	里數	陽性率>60%
中西區	0		10	南美里、西湖里、開山里、城隍里、南廠里、兌悅里、西賢里、南門里、藥王里、大涼里	1	小西門里
仁德區	1	一甲里		後壁里、仁德里、仁和里、中洲里	0	
北區	0		9	文元里、元美里、成功里、東興里、公園里、和順里、華德里、長勝里、小北里	1	永祥里
永康區	0		5	東灣里、西灣里、大灣里、龍埔里、甲頂里		
安平區	1	建平里	3	王城里、漁光里、億載里	0	
安南區	0		15	溪東里、海南里、安和里、安西里、海佃里、淵西里、安慶里、塭南里、州南里、國安里、公塭里、幸福里、總頭里、學東里、溪北里	1	理想里
東區	0		7	東明里、裕聖里、莊敬里、自強里、崇誨里、和平里、大智里	0	

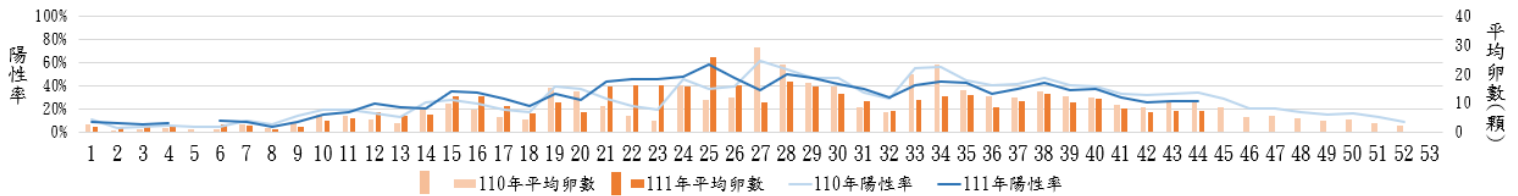
區別	里數	卵數>250粒	里數		里數	陽性率>60%
南區	0		9	明興里、明德里、鯤鯨里、新昌里、文南里、國宅里、永寧里、松安里、文華里	0	
新營區	0				0	
歸仁區	0		0		0	

111年第35週至111年第44週臺南市監測區誘卵桶監測陽性率高於60%各區里數比較圖

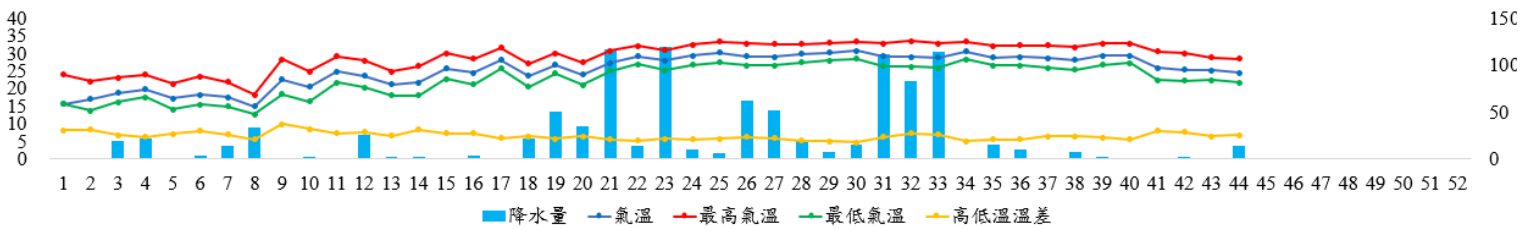


#### 四、臺南市110年與111年誘卵桶監測區同期比較

臺南市監測區誘卵桶陽性率與平均卵數趨勢比較圖(110年與111年)



111年臺南市週平均溫度與累計雨量



## 致～市民防疫小叮嚀

- ★111 年第 43、44 週本市監測區病媒蚊密度調查皆無達 3 級以上里別。登革熱防治中心將持續針對誘卵桶陽性率仍大於 60% 之里別進行複查，並提供環保局做為規劃預防性戶外環境防治參考。請里鄰長動員社區民眾清除積水容器，避免病媒蚊孳生；倘有疑似登革熱症狀請儘速就醫，避免潛伏期遭病媒蚊叮咬散播登革熱病毒於社區，造成疫情於環境中爆發。
- ★現已進入秋冬氣候，南部日夜溫差大，白天氣溫仍適合蚊蟲生長，偶有局部降雨情形發生，提醒民眾持續每週巡查居家環境，做好「巡、倒、清、刷」，清除積水容器及防蚊措施。
- ★若民眾規劃至東南亞及南亞國家(柬埔寨、印度、印尼、寮國、馬來西亞、馬爾地夫、緬甸、菲律賓、新加坡、斯里蘭卡、泰國、越南)探親旅遊時，在出國前需清除居家積水容器避免孳生病媒蚊；出國中需做好防蚊措施，使用合格防蚊液，穿著淺色長袖衣褲；返國後 14 天內做好自主健康管理，發現疑似症狀時勿返回社區，避免病毒於社區擴散，請立即就醫主動告知醫師相關旅遊史，以利及早診斷治療及早防治，避免家人及社區民眾染病。另請民眾有疫區相關旅遊史時，雖進行登革熱快篩為陰性時仍不可輕忽，請於家中多休息一天，待衛生單位通知實驗室完整報告，才可研判有無登革熱，因登革熱快篩是初步篩檢，仍需以實驗室報告為主。
- ★請民眾及人力仲介業者加強注意，自東南亞及南亞國家返台後 14 天內有發燒等症狀時請立即就醫，並通報衛生單位。另請醫療院所醫師發現外籍學生、新住民、外籍移工或一般民眾就醫，有登革熱流行地區旅遊史時，請進行登革熱 NS1 快篩（快篩陰性及陽性皆需進行傳染病通報），俾利衛生單位及早進行相關防治作為，避免境外移入病例的病毒於社區中擴散而導致本土病例發生，危害民眾的健康。
- ★再次提醒，自 111 年 4 月 1 日起，本市公、私場所之所有人、管理人或使用人應主動清除場所內之登革熱病媒蚊孳生源，一經查獲病媒蚊孳生源，將依傳染病防治法第 25 條及依同法第 70 條規定，逕行舉發並處三千元以上一萬五千元以下罰鍰；平時若有儲水澆灌農作物的習慣，應將儲水容器確實加蓋密合或覆蓋細紗網，並留意蓋子不能積水、細紗網拉平且無下垂於水中，避免成為孳生的死角。若需長時間在戶外活動，請穿著淺色長袖衣褲，使用政府機關核可含敵避(DEET)或派卡瑞丁(Picaridin)成分的防蚊藥劑；一旦出現疑似登革熱症狀應儘速就醫，並告知旅遊活動史；醫療院所如遇有疑似症狀患者，可使用登革熱 NS1 快篩試劑輔助診斷並及早通報。

～請落實住家內(外)環境積水容器「巡、倒、清、刷」，以免孳生蚊蟲也避免受罰～